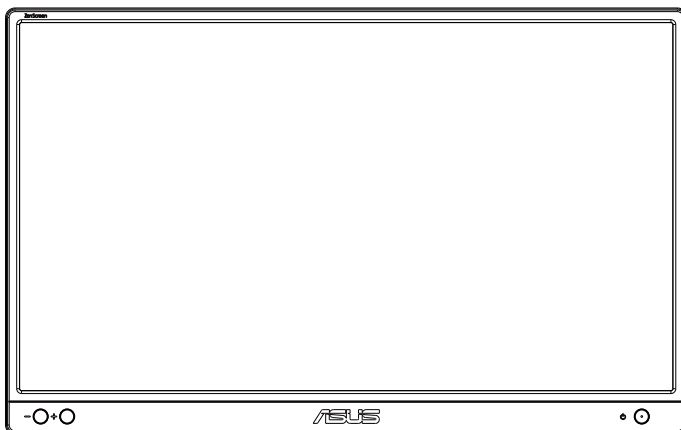


**ASUS®**

**MB166B**

**Οθόνη USB**

**Οδηγός χρήστη**



# Πίνακας περιεχομένων

Σημειώσεις .....	iii
Πληροφορίες ασφαλείας.....	v
Φροντίδα & Καθαρισμός.....	vii
Υπηρεσίες επιστροφής.....	viii
1.1 Καλώς ορίσατε!.....	1-1
1.2 Περιεχόμενα συσκευασίας.....	1-1
1.3 Εισαγωγή στην οθόνη.....	1-2
1.3.1 Πρόσοψη.....	1-2
1.3.2 Αυτόματη περιστροφή.....	1-3
2.1 Θέσεις στήριξης.....	2-1
2.2 Σύνδεση του καλωδίου USB .....	2-2
2.3 Λογισμικό DisplayWidget Lite.....	2-3
3.1 Τεχνικές προδιαγραφές .....	3-1
3.2 Αντιμέτωπιση προβλημάτων (FAQ).....	3-2

Copyright © 2022 ASUSTeK COMPUTER INC. Διατηρούνται όλα τα δικαιώματα.

Απαγορεύεται η αναπαραγωγή οποιουδήποτε τμήματος του παρόντος εγχειριδίου, συμπεριλαμβανομένων των προϊόντων και του λογισμικού που περιγράφονται σε αυτό, καθώς και η μετάδοση, αντιγραφή, αποθήκευση σε σύστημα αποθήκευσης και ανάκτησης, ή μετάφραση σε οποιαδήποτε γλώσσα υπό οποιαδήποτε μορφή και με οποιοδήποτε μέσο, εκτός από την τεκμηρίωση που φυλάσσεται από τον κάτοχο για λόγους εφεδρικούς, χωρίς την έγγραφη άδεια της εταιρίας ASUSTeK COMPUTER INC. ("ASUS").

Η εγγύηση του προϊόντος ή το σέρβις δεν θα παραταθούν εάν: (1) το προϊόν έχει επισκευαστεί, τροποποιηθεί ή μετατραπεί, εκτός εάν έχει δοθεί γραπτή έγκριση για την επισκευή, τροποποίηση ή μετατροπή από την ASUS, ή (2) ο σειριακός αριθμός του προϊόντος δεν είναι ευανάγνωστος ή απουσιάζει.

Η ASUS ΠΑΡΕΧΕΙ ΤΟ ΠΑΡΟΝ ΕΓΧΕΙΡΙΔΙΟ "ΩΣ ΕΧΕΙ" ΧΩΡΙΣ ΚΑΝΕΝΟΣ ΕΙΔΟΥΣ ΕΓΓΥΗΣΗ, ΡΗΤΗ Ή ΣΙΩΠΗΡΗ, ΣΥΜΠΕΡΙΛΑΜΒΑΝΟΜΕΝΩΝ ΑΛΛΑ ΟΧΙ ΜΟΝΟ ΤΩΝ ΣΙΩΠΗΡΩΝ ΕΓΓΥΗΣΕΩΝ ΠΕΡΙ ΕΜΠΟΡΕΥΣΙΜΟΤΗΤΑΣ Ή ΚΑΤΑΛΛΗΛΟΤΗΤΑΣ ΓΙΑ ΣΥΓΚΕΚΡΙΜΕΝΟ ΣΚΟΠΟ. ΣΕ ΚΑΜΙΑ ΠΕΡΙΠΤΩΣΗ ΔΕΝ ΕΙΝΑΙ ΥΠΕΥΘΥΝΗ Η ASUS, ΟΙ ΔΙΕΥΘΥΝΤΕΣ ΤΗΣ, ΤΑ ΣΤΕΛΕΧΗ, ΟΙ ΥΠΑΛΛΗΛΟΙ Ή ΑΛΛΟΙ ΣΥΝΤΕΛΕΣΤΕΣ ΓΙΑ ΚΑΘΕ ΕΜΜΕΣΗ, ΕΙΔΙΚΗ, ΤΥΧΑΙΑ Ή ΚΑΤ' ΕΞΑΚΟΛΟΥΘΗΣΗ ΖΗΜΙΑ (ΣΥΜΠΕΡΙΛΑΜΒΑΝΟΜΕΝΩΝ ΖΗΜΙΩΝ ΑΠΟ ΑΠΩΛΕΙΕΣ Ή ΚΕΡΔΗ, ΕΠΙΧΕΙΡΗΜΑΤΙΚΕΣ ΖΗΜΙΕΣ, ΖΗΜΙΕΣ ΛΟΓΩ ΑΠΩΛΕΙΑΣ ΔΕΔΟΜΕΝΩΝ, ΔΙΑΚΟΠΗ ΕΠΙΧΕΙΡΗΣΙΑΚΗΣ ΛΕΙΤΟΥΡΓΙΑΣ ΚΑΙ ΑΛΛΑ ΠΑΡΟΜΟΙΑ), ΑΚΟΜΗ ΚΙ ΑΝ Η ASUS ΕΧΕΙ ΕΝΗΜΕΡΩΘΕΙ ΓΙΑ ΤΗΝ ΠΙΘΑΝΟΤΗΤΑ ΠΑΡΟΜΟΙΩΝ ΖΗΜΙΩΝ ΠΟΥ ΠΡΟΕΡΧΟΝΤΑΙ ΑΠΟ ΒΛΑΒΗ Ή ΛΑΘΟΣ ΤΟΥ ΠΑΡΟΝΤΟΣ ΕΓΧΕΙΡΙΔΙΟΥ Ή ΠΡΟΪΟΝΤΟΣ.

ΟΙ ΠΡΟΔΙΑΓΡΑΦΕΣ ΚΑΙ ΠΛΗΡΟΦΟΡΙΕΣ ΠΟΥ ΠΕΡΙΕΧΟΝΤΑΙ ΣΤΟ ΠΑΡΟΝ ΕΓΧΕΙΡΙΔΙΟ ΠΑΡΕΧΟΝΤΑΙ ΜΟΝΟ ΓΙΑ ΕΝΗΜΕΡΩΤΙΚΟΥΣ ΣΚΟΠΟΥΣ, ΚΑΙ ΥΠΟΚΕΙΝΤΑΙ ΣΕ ΑΛΛΑΓΕΣ ΣΕ ΟΠΟΙΑΔΗΠΟΤΕ ΧΡΟΝΙΚΗ ΣΤΙΓΜΗ ΧΩΡΙΣ ΠΡΟΗΓΟΥΜΕΝΗ ΕΙΔΟΠΟΙΗΣΗ ΚΑΙ ΔΕΝ ΠΡΕΠΕΙ ΝΑ ΕΚΛΗΦΘΟΥΝ ΩΣ ΔΕΣΜΕΥΤΙΚΕΣ ΑΠΟ ΤΗΝ ΠΛΕΥΡΑ ΤΗΣ ASUS. Η ASUS ΔΕΝ ΦΕΡΕΙ ΕΥΘΥΝΗ Ή ΥΠΑΙΤΙΟΤΗΤΑ ΓΙΑ ΟΠΟΙΑΔΗΠΟΤΕ ΣΦΑΛΜΑΤΑ Ή ΑΝΑΚΡΙΒΕΙΕΣ ΠΟΥ ΠΙΘΑΝΟΝ ΝΑ ΕΜΦΑΝΙΖΟΝΤΑΙ ΣΤΟ ΠΑΡΟΝ ΕΓΧΕΙΡΙΔΙΟ, ΣΥΜΠΕΡΙΛΑΜΒΑΝΟΜΕΝΩΝ ΤΩΝ ΠΡΟΪΟΝΤΩΝ ΚΑΙ ΤΟΥ ΛΟΓΙΣΜΙΚΟΥ ΠΟΥ ΠΕΡΙΓΡΑΦΕΤΑΙ ΣΕ ΑΥΤΟ.

Τα προϊόντα και οι εταιρικές ονομασίες που εμφανίζονται στο παρόν εγχειρίδιο αποτελούν ή δεν αποτελούν κατοχυρωμένα σήματα ή πνευματικά δικαιώματα των αντίστοιχων εταιριών τους και χρησιμοποιούνται μόνο για αναγνώριση ή επεξήγηση για το όφελος του κατόχου, χωρίς πρόθεση παραβίασης κανονισμών.

## Σημειώσεις

### Επισήμανση της Ομοσπονδιακής Επιτροπής Επικοινωνιών (FCC)

Η παρούσα συσκευή συμμορφώνεται με τις απαιτήσεις που ορίζονται στο Τμήμα 15 του Κανονισμού FCC. Η λειτουργία υπόκειται στις ακόλουθες δύο συνθήκες:

- Η συσκευή δεν θα προκαλέσει επιβλαβείς παρεμβολές, και
- Η συσκευή αυτή πρέπει να αποδέχεται παρεμβολές, συμπεριλαμβανομένων των παρεμβολών που μπορούν να προκαλέσουν μη επιθυμητές λειτουργίες.

Η συσκευή αυτή έχει ελεγχθεί και έχει διαπιστωθεί ότι πληροί τους περιοριστικούς όρους για ψηφιακές συσκευές Κατηγορίας Β, σύμφωνα με το Τμήμα 15 του κανονισμού FCC. Τα όρια αυτά σχεδιάστηκαν για να παρέχουν εύλογη προστασία από επιβλαβείς παρεμβολές σε εγκαταστάσεις κατοικιών. Η συσκευή αυτή παράγει, χρησιμοποιεί και μπορεί να εκπέμψει ενέργεια ραδιοσυχνότητας και εάν δεν εγκατασταθεί και χρησιμοποιηθεί σύμφωνα με τις οδηγίες του κατασκευαστή, μπορεί να προκαλέσει παρεμβολές στις ραδιοεπικοινωνίες. Ωστόσο, δεν μπορεί να αποκλειστεί η πιθανότητα πρόκλησης παρεμβολών σε μια συγκεκριμένη εγκατάσταση. Εάν ο παρών εξοπλισμός προκαλεί επιβλαβείς παρεμβολές στη ραδιοφωνική ή τηλεοπτική λήψη, οι οποίες μπορούν να διαπιστωθούν απενεργοποιώντας ή ενεργοποιώντας τον εξοπλισμό, ο χρήστης συνιστάται να επιχειρήσει να αποκαταστήσει τις παρεμβολές με έναν από τους παρακάτω τρόπους:

- Επαναπροσανατολισμός ή μετακίνηση της κεραίας λήψης.
- Αύξηση της απόστασης ανάμεσα στον εξοπλισμό και το δέκτη.
- Σύνδεση της συσκευής σε πρίζα διαφορετικού κυκλώματος από εκείνο στο οποίο είναι συνδεδεμένος ο τηλεοπτικός ή ο ραδιοφωνικός δέκτης.
- Επικοινωνία με τον αντιπρόσωπο ή με έμπειρο ραδιοτεχνίτη ή τεχνικό τηλεόρασης για βοήθεια.

### Δήλωση Συμμόρφωσης του Υπουργείου Επικοινωνιών του Καναδά

Αυτή η ψηφιακή συσκευή δεν υπερβαίνει τα όρια εκπομπής ραδιοπαρεμβολών από ψηφιακές συσκευές Κατηγορίας Β που έχουν τεθεί από τους Κανονισμούς για τις Ραδιοπαρεμβολές του Καναδικού Υπουργείου Επικοινωνιών.

Η ψηφιακή αυτή συσκευή κατηγορίας Β είναι συμβατή με τους Καναδικούς κανονισμούς ICES-003.



#### **ΣΗΜΕΙΩΣΗ: Αυτή η οθόνη διαθέτει πιστοποίηση ENERGY STAR.**

Αυτό το προϊόν διαθέτει πιστοποίηση ENERGY STAR για την εργοστασιακή ρύθμιση, η οποία οποίες μπορεί να αποκατασταθεί με τη λειτουργία "Factory Reset" (Επαναφορά εργοστασιακών ρυθμίσεων) στο μενού OSD. Η αλλαγή των εργοστασιακών ρυθμίσεων ή η ενεργοποίηση άλλων λειτουργιών ενδέχεται να αυξήσουν την κατανάλωση ρεύματος σε επίπεδα που ξεπερνούν τα καθορισμένα όρια της πιστοποίησης ENERGY STAR.



## Δήλωση Συμμόρφωσης

Η παρούσα συσκευή συμμορφώνεται προς τις απαιτήσεις, τις οποίες ορίζει η Οδηγία του Συμβουλίου της ΕΕ (2014/30/EU) αναφορικά με την Εναρμόνιση της νομοθεσίας των κρατών - μελών σχετικά με την ηλεκτρομαγνητική συμβατότητα, την Οδηγία της ΕΕ περί Χαμηλής Τάσης (2014/35/EU), της Οδηγίας του Ευρωπαϊκού Κοινοβουλίου και του Συμβουλίου περί προϊόντων συνδεδεμένων με την ενέργεια (ErP), (2009/125/EC) και της Οδηγίας της ΕΕ περί περιορισμού της χρήσης ορισμένων επικίνδυνων ουσιών σε ηλεκτρικό και ηλεκτρονικό εξοπλισμό των (RoHS), (2011/65/EU). Το προϊόν αυτό έχει δοκιμασθεί και βρέθηκε να συνάδει με τα εναρμονισμένα πρότυπα για τον Εξοπλισμό Τεχνολογίας Πληροφοριών, τα οποία εκδίδονται εν είδει Οδηγιών από την Ευρωπαϊκή Ένωση.

## Δήλωση συμβόλων WEEE

Αυτό το σύμβολο στο προϊόν ή τη συσκευασία του υποδεικνύει ότι το παρόν προϊόν δεν πρέπει να απορρίπτεται μαζί με τα άλλα οικιακά απορρίμμάτα σας. Αντ' αυτού, είναι δική σας ευθύνη να απορρίψετε τα απόβλητα εξοπλισμού σας παραδίδοντάς τα σε ένα καθορισμένο σημείο συλλογής για ανακύκλωση αποβλήτων ηλεκτρικού και ηλεκτρονικού εξοπλισμού. Η ξεχωριστή συλλογή και ανακύκλωση των αποβλήτων εξοπλισμού σας κατά τη στιγμή της απόρριψης θα βοηθήσει στη συντήρηση των φυσικών πόρων και θα διασφαλίσει ότι θα ανακυκλωθεί με τρόπο που προστατεύει την ανθρώπινη υγεία και το περιβάλλον. Για περισσότερες πληροφορίες σχετικά με το πού μπορείτε να αφήσετε τα απόβλητα εξοπλισμού σας για ανακύκλωση, επικοινωνήστε με το τοπικό γραφείο της πόλης σας, την υπηρεσία διάθεσης οικιακών απορριμμάτων ή το κατάστημα όπου αγοράσατε το προϊόν.



## Πληροφορίες ασφαλείας

- Πριν εγκαταστήσετε την οθόνη USB, διαβάστε προσεκτικά όλη την τεκμηρίωση που περιλαμβάνεται στη συσκευασία.
- Για να μειώσετε τον κίνδυνο πυρκαγιάς ή ηλεκτροπληξίας, μην εκθέτετε ποτέ αυτήν την οθόνη USB σε βροχή ή υγρασία.
- Μην προσπαθήσετε ποτέ να ανοίξετε το περίβλημα της οθόνης USB.
- Πριν χρησιμοποιήσετε αυτήν την οθόνη USB, σιγουρευτείτε ότι τα καλώδια έχουν συνδεθεί σωστά και τα καλώδια παροχής ρεύματος δεν έχουν βλάβες. Αν εντοπίσετε οποιαδήποτε βλάβη, επικοινωνήστε αμέσως με τον αντιπρόσωπο.
- Να αποφεύγετε τη σκόνη, την υγρασία και ακραίες θερμοκρασίες. Μην τοποθετείτε την οθόνη USB σε οποιαδήποτε περιοχή όπου θα μπορούσε να βραχεί. Τοποθετήστε την οθόνη USB πάνω σε μια σταθερή επιφάνεια.
- Μην ωθείτε ποτέ αντικείμενα ή μην ρίχνετε υγρά κανενός είδους στα ανοίγματα που βρίσκονται στο περίβλημα της οθόνης USB.
- Αν αντιμετωπίσετε τεχνικά προβλήματα με την οθόνη USB, επικοινωνήστε με έναν κατάλληλα εκπαιδευμένο τεχνικό ή με τον μεταπωλητή σας.
- Αυτή η οθόνη USB τροφοδοτείται από θύρα USB η οποία συμμορφώνεται με κύκλωμα LPS και SELV σύμφωνα με το πρότυπο IEC60950-1:2005.

### ΠΡΟΕΙΔΟΠΟΙΗΣΗ

Η χρήση ακουστικών εκτός εκείνων που καθορίζονται μπορεί να προκαλέσει απώλεια ακοής λόγω υπερβολικής ηχητικής πίεσης.

Επιβεβαιώστε ότι το σύστημα διανομής στην πραγματοποιούμενη εγκατάσταση μπορεί να παρέχει τον διακόπτη κυκλώματος με τιμές 120/240V, 20A(μέγιστη τιμή).

Εάν παρέχεται βύσμα προσάρτησης 3 ακίδων στο καλώδιο τροφοδοσίας, συνδέστε το καλώδιο σε μία πρίζα 3 ακίδων με γείωση. Μην απενεργοποιήσετε την ακίδα γείωσης του καλωδίου τροφοδοσίας, για παράδειγμα προσαρτώντας έναν προσαρμογέα 2 ακίδων. Η ακίδα γείωσης αποτελεί σημαντικό χαρακτηριστικό ασφαλείας.

Κίνδυνος αστάθειας.

Το προϊόν μπορεί να πέσει και να προκαλέσει σοβαρό τραυματισμό ή θάνατο. Προς αποτροπή τραυματισμών, το παρόν προϊόν πρέπει να τοποθετηθεί σωστά σε δάπεδο/τοίχο, σύμφωνα με τις οδηγίες εγκατάστασης.

Το προϊόν μπορεί να πέσει και να προκαλέσει σοβαρό τραυματισμό ή θάνατο. Πολλοί τραυματισμοί, κυρίως παιδιών, μπορούν να αποφευχθούν με τη λήψη απλών μέτρων ασφαλείας όπως:

ΠΑΝΤΑ να γίνεται χρήση ντουλαπιών ή βάσεων ή μεθόδων εγκατάστασης που συνιστώνται από τον κατασκευαστή του προϊόντος.

ΠΑΝΤΑ να γίνεται χρήση μόνο επίπλων που μπορούν να στηρίξουν με ασφάλεια το προϊόν.

ΠΑΝΤΑ να διασφαρίζετε ότι το προϊόν δεν προεξέχει από την άκρη του επίπλου στήριξης.

ΠΑΝΤΑ να επιμορφώνετε τα παιδιά για τους κινδύνους που κρύβει το σκαρφάλωμα στα έπιπλα προκειμένου να φτάσουν το προϊόν ή τα χειριστήριά του.

ΠΑΝΤΑ να δρομολογείτε τα καλώδια που είναι συνδεδεμένα στο προϊόν σας, ώστε να μην υπάρχει περίπτωση να πέσει κάποιος πάνω τους, να τραβηχτούν ή να τα αρπάξουν.

ΠΟΤΕ μην τοποθετείτε το προϊόν σε ασταθές σημείο.

ΠΟΤΕ μην τοποθετείτε το προϊόν σε ψηλά έπιπλα (π.χ. ντουλάπες ή βιβλιοθήκες) χωρίς αγκύρωση τόσο του επίπλου όσο και του προϊόντος με κατάλληλο στήριγμα.

ΠΟΤΕ μην τοποθετείτε το προϊόν πάνω σε υφάσματα ή άλλα υλικά μεταξύ του προϊόντος και του επίπλου στήριξης.

ΠΟΤΕ μην τοποθετείτε αντικείμενα που ενδέχεται να βάλουν τα παιδιά σε πειρασμό να σκαρφαλώσουν, όπως παιχνίδια ή τηλεχειριστήρια, πάνω στο προϊόν ή στο έπιπλο που είναι τοποθετημένο το προϊόν.

Σε περίπτωση αλλαγής θέσης του προϊόντος σας, θα πρέπει να εφαρμόζονται οι ίδιες οδηγίες που αναφέρονται ανωτέρω.

Δήλωση περιορισμού των επικίνδυνων ουσιών (Ινδία) Αυτό το προϊόν πληροί τους “Κανόνες ηλεκτρονικών αποβλήτων (διαχείριση) της Ινδίας, 2016” και απαγορεύει τη χρήση μόλυβδου, υδράργυρου, εξασθενούς χρωμίου, πολυβρωμιωμένων διφαινυλίων (PBBs) και πολυβρωμιωμένων διφαινυλαιθέρων (PBDEs) σε συγκέντρωση που ξεπερνάει το 0,1% κατά βάρος στα ομοιογενή υλικά και 0,01% κατά βάρος στα ομοιογενή υλικά για το κάδμιο, εκτός από τις εξαιρέσεις που καταγράφονται στον Κατάλογο 2 του Κανόνα.

## Φροντίδα & Καθαρισμός

- Καθαρισμός. Απενεργοποιήστε την οθόνη και αποσυνδέστε το καλώδιο τροφοδοσίας. Καθαρίστε την επιφάνεια της οθόνης με ένα απαλό πανί που δεν χαράσσει. Οι επίμονοι λεκέδες πρέπει να αφαιρούνται με ένα υγρό πανί με απαλό καθαριστικό υγρό.
- Μην χρησιμοποιείτε καθαριστικό υγρό που περιέχει οινόπνευμα ή ασετόν. Χρησιμοποιείτε ένα καθαριστικό που προορίζεται για χρήση σε οθόνη LCD. Μην ψεκάζετε το καθαριστικό υγρό απευθείας πάνω στην οθόνη, καθώς μπορεί να στάξει στο εσωτερικό της οθόνης και να προκαλέσει ηλεκτροπληξία.

### Τα ακόλουθα συμπτώματα της οθόνης είναι φυσιολογικά:

- Μπορεί να παρατηρήσετε ελαφρώς άνιση φωτεινότητα στην οθόνη ανάλογα με το μοτίβο που χρησιμοποιείτε στην επιφάνεια εργασίας.
- Όταν εμφανίζεται στην οθόνη η ίδια εικόνα για πολλές ώρες, μπορεί να παραμείνει στην οθόνη ένα είδωλο αυτής της εικόνας και μετά την αλλαγή της εικόνας στην οθόνη. Η οθόνη θα επανέλθει αργά ή μπορείτε να την απενεργοποιήσετε από τον διακόπτη για ώρες.
- Όταν η οθόνη γίνεται μαύρη ή αναβοσβήνει ή δεν μπορείτε πλέον να εργαστείτε, επικοινωνήστε με τον αντιπρόσωπο ή με το κέντρο σέρβις για επιδιόρθωση. Μην προσπαθήσετε να επισκευάσετε μόνος σας την οθόνη!

### Συμβάσεις που χρησιμοποιούνται στον παρόντα οδηγό



**ΠΡΟΕΙΔΟΠΟΙΗΣΗ:** Πληροφορίες για αποφυγή τραυματισμού σας όταν προσπαθείτε να ολοκληρώσετε μια εργασία.



**ΠΡΟΣΟΧΗ:** Πληροφορίες για αποφυγή βλάβης σε εξαρτήματα όταν προσπαθείτε να ολοκληρώσετε μια εργασία.



**ΣΗΜΑΝΤΙΚΟ:** Οδηγίες που ΠΡΕΠΕΙ να ακολουθήσετε για να ολοκληρώσετε μια εργασία.



**ΣΗΜΕΙΩΣΗ:** Συμβουλές και πρόσθετες πληροφορίες για να σας βοηθήσουν να ολοκληρώσετε μια εργασία.

## Πού θα βρείτε περισσότερες πληροφορίες

Ανατρέξτε στις ακόλουθες πηγές για πρόσθετες πληροφορίες και για αναβαθμίσεις του προϊόντος και του λογισμικού.

### 1. Διαδικτυακές τοποθεσίες της ASUS

Οι διαδικτυακές τοποθεσίες της ASUS παρέχουν την πιο πρόσφατη ενημέρωση για τα προϊόντα υλικού και λογισμικού της ASUS.

Ανατρέξτε στη διεύθυνση <http://www.asus.com>

### 2. Προαιρετική τεκμηρίωση

Η συσκευασία του προϊόντος σας μπορεί να περιλαμβάνει προαιρετικά έντυπα τα οποία ενδέχεται να έχουν προστεθεί από τον αντιπρόσωπο. Τα έγγραφα αυτά δεν αποτελούν τμήμα της κανονικής συσκευασίας.

## Υπηρεσίες επιστροφής

Τα προγράμματα επιστροφής και ανακύκλωσης της ASUS πηγάζουν από τη δέσμευσή μας στα υψηλότερα πρότυπα προστασίας του περιβάλλοντος. Πιστεύουμε στην παροχή λύσεων στους πελάτες μας, ώστε να είναι σε θέση να ανακυκλώνουν υπεύθυνα τα προϊόντα μας, τις μπαταρίες και άλλες συσκευές, καθώς και τα υλικά της συσκευασίας.

Μεταβείτε στη διεύθυνση <http://csr.asus.com/english/Takeback.htm> για λεπτομερείς πληροφορίες σχετικά με την ανακύκλωση σε διαφορετικές περιοχές.

## Πληροφορίες προϊόντος για την ενεργειακή ετικέτα της ΕΕ





## 1.1 Καλώς ορίσατε!

Ευχαριστούμε για την αγορά της οθόνης USB ASUS®!

Η πιο πρόσφατη οθόνη USB ASUS παρέχει εξαιρετική δυνατότητα φορητότητας και απλότητας στην καθημερινή σας ζωή, βελτιώνοντας την εμπειρία παρακολούθησης και το στυλ σας.

## 1.2 Περιεχόμενα συσκευασίας

Ελέγξτε τη συσκευασία σας για τα παρακάτω στοιχεία:

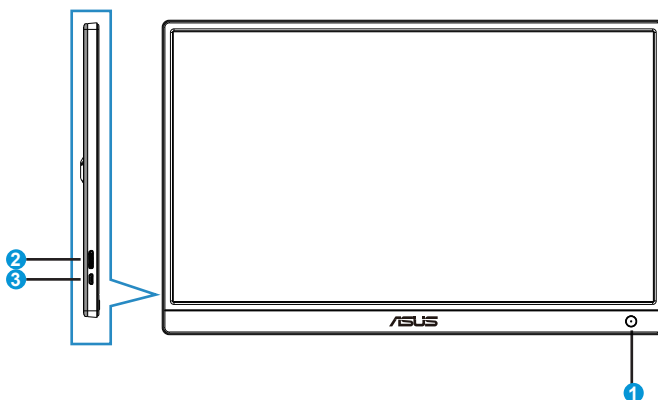
- ✓ Οθόνη USB
- ✓ Οδηγός γρήγορης έναρξης
- ✓ Κάρτα Εγγύησης
- ✓ Καλώδιο Micro B USB 3.2
- ✓ Προστατευτικό κάλυμμα



- 
- Αν οποιοδήποτε από τα παραπάνω στοιχεία εμφανίζει βλάβη ή απουσιάζει, επικοινωνήστε αμέσως με το κατάστημα λιανικής πώλησης.
-

## 1.3 Εισαγωγή στην οθόνη

### 1.3.1 Πρόσοψη



1. Κουμπί/ενδεικτική λυχνία τροφοδοσίας
  - Πατήστε αυτό το κουμπί για ενεργοποίηση ή απενεργοποίηση της οθόνης.
  - Το χρώμα της λυχνίας ένδειξης τροφοδοσίας προσδιορίζεται σύμφωνα με τον παρακάτω πίνακα.

Κατάσταση	Περιγραφή
Μπλε	ΕΝΕΡΓ.
Πορτοκαλί	Κατάσταση αναμονής
Σκούρο	ΑΠΕΝΕΡΓ.

2. Θύρα Micro B USB 3.2
  - Συνδέστε τη στον υπολογιστή/NB μέσω καλωδίου εισερχομένων.
3. Θύρα Micro B USB 2.0
  - Όταν ο συνδεδεμένος υπολογιστής/NB δεν διαθέτει επαρκή τροφοδοσία ρεύματος μόνο για την οθόνη USB μέσω USB 3.2, αυτή η θύρα μπορεί να χρησιμοποιηθεί για την παροχή επιπλέον τροφοδοσίας στην οθόνη.
4. Κουμπί προσαρμογής φωτεινότητας
  - Αυτά τα κουμπιά χρησιμοποιούνται για την προσαρμογή της φωτεινότητας της οθόνης. Πατήστε παρατεταμένα το κουμπί «+» ή «-» για να κάνετε την προσαρμογή.

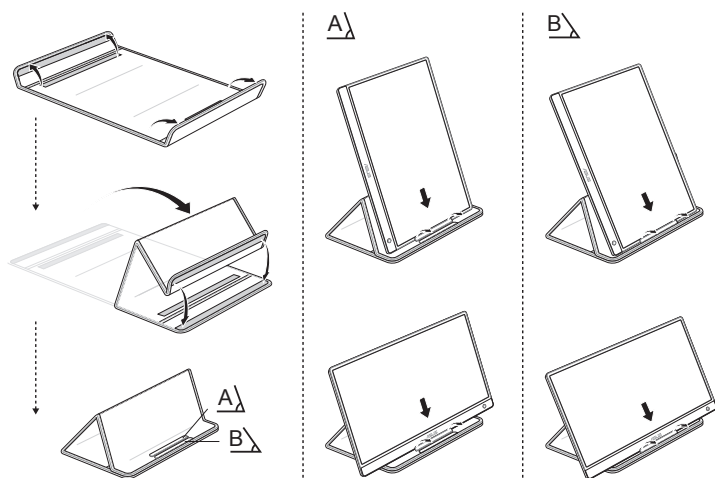
### 1.3.2 Αυτόματη περιστροφή

Η οθόνη USB είναι εξοπλισμένη με **αισθητήρα G** για την ανίχνευση θέσης σε πραγματικό χρόνο. Το στιγμιότυπο οθόνης αλλάζει αυτόματα από οριζόντιο σε κατακόρυφο προσανατολισμό ή αντίστροφα, ανάλογα με τη θέση της οθόνης τη συγκεκριμένη στιγμή.



- Η αυτόματη περιστροφή υποστηρίζεται από το λογισμικό DisplayWidget Lite και λειτουργεί μόνο με λειτουργικό σύστημα Windows. Μεταβείτε στη σελίδα προϊόντος [www.asus.com](http://www.asus.com) για να λήψη του τελευταίου DisplayWidget Lite για αυτήν τη λειτουργία.
-

## 2.1 Θέσεις στήριξης



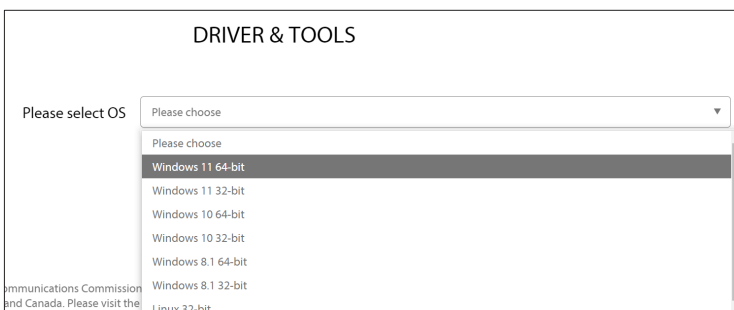
## 2.2 Σύνδεση του καλωδίου USB

ΠΡΕΠΕΙ να πραγματοποιήσετε λήψη και να εγκαταστήσετε το πρόγραμμα οδήγησης πριν συνδέσετε το MB166B στον υπολογιστή/φορητό υπολογιστή σας. Μπορεί να χρειαστεί να επανεκκινήσετε τα Windows μετά την εγκατάσταση του προγράμματος οδήγησης, για να ενεργοποιησετε σωστά το **MB166B**.

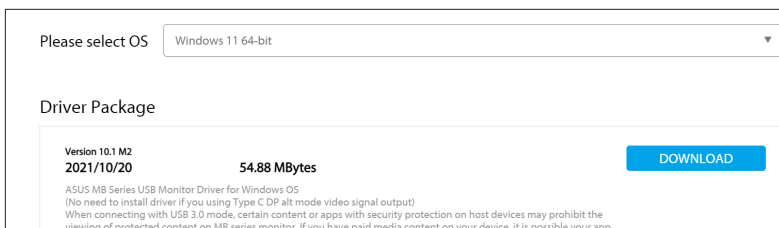


### Οδηγός εγκατάστασης οδηγού

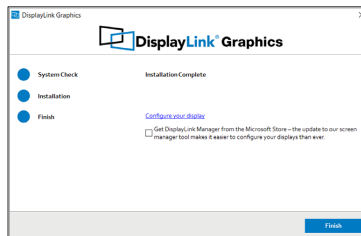
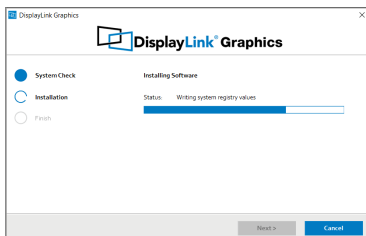
- Επισκεφτείτε την επίσημη ιστοσελίδα της ASUS [www.asus.com](http://www.asus.com) και κάνετε αναζήτηση για MB166B, μπειτε στη σελίδα του προϊόντος και βρείτε την καρτέλα «Support» (Υποστήριξη) στη σελίδα προϊόντος. Ύστερα επιλέξτε «Driver & Tools» (Οδηγός & Εργαλεία)
- Επιλέξτε το λογισμικό του συνδεδεμένου Η/Υ/λάπτοπ αντίστοιχα



- Ο οδηγός που ταιριάζει με το λογισμικό σας θα εμφανιστεί. Κάνετε λήξη και εκτελέστε το αρχείο του οδηγού μετά το τέλος της λήψης.



- Ακολουθήστε τις οδηγίες για εγκατάσταση του οδηγού και περιμένετε για λίγα λεπτά για να ενεργοποιηθεί η οθόνη



## 2.3 Λογισμικό DisplayWidget Lite

Επισκεφτείτε την επίσημη ιστοσελίδα της ASUS [www.asus.com](http://www.asus.com) και κάνετε αναζήτηση για MB166B, μπειτε στη σελίδα του προϊόντος και βρείτε την καρτέλα «Support» (Υποστήριξη) στη σελίδα προϊόντος. Ύστερα επιλέξτε «Driver & Tools» (Οδηγός & Εργαλεία). Επιλέγοντας το λογισμικό των Windows, θα δείτε το λογισμικό DisplayWidget Lite. Κατεβάστε και κάνετε εγκατάσταση αυτού του λογισμικού για να ενεργοποιήσετε την «auto rotation» (αυτόματη περιστροφή) και τις «contrast adjustments» (προσαρμογές αντίθεσης).

\*Αυτό το λογισμικό υποστηρίζει μόνο αυτόματη περιστροφή και προσαρμογές αντίθεσης. Όλες οι άλλες λειτουργίες στο λογισμικό θα είναι απενεργοποιημένες.

### 3.1 Τεχνικές προδιαγραφές

<b>Μοντέλο</b>	<b>MB166B</b>
Μέγεθος οθόνης	Ευρεία οθόνη 15,6" (16:9, 39,62 εκ.)
Ανάλυση	1920 x 1080
Φωτεινότητα (Τυπ.)	250 cd/m <sup>2</sup>
Αντίθεση (Τυπ.)	1000:1
Χρώματα οθόνης	16,7M
Digital Input (Ψηφιακή είσοδος)	USB 3.2 Gen 1
Χρώμα	Μαύρο
Κατανάλωση ισχύος	≤ 7 W
Θερμοκρασία λειτουργίας	0° ~ 40°
Φυσ. διαστάσεις (ΠxΥxΒ)	360,14 x225,64x11,8mm
Διαστάσεις συσκευασίας (ΠxΥxΒ)	434 x 290 x 76 mm
Καθαρό βάρος (Εκτιμ.)	0,78 kg
Μικτό βάρος (Εκτιμ.)	1,65 kg
Εγκρίσεις κανονισμού	UL, CB, CCC, ErP, BSMI, EAC(CU), RoHS, WEEE, J-MOSS, CE, FCC, KCC, VCCI, RCM, Engergy Star 8.0

\*Οι προδιαγραφές υπόκεινται σε αλλαγές χωρίς προειδοποίηση.

## 3.2 Αντιμετώπιση προβλημάτων (FAQ)

Πρόβλημα	Πιθανή λύση
Η λυχνία (LED) ένδειξης λειτουργίας δεν ανάβει	<ul style="list-style-type: none"><li>• Πατήστε το κουμπί <math>\odot</math> για να ελέγξετε αν η οθόνη είναι σε κατάσταση ενεργοποίησης (ON).</li><li>• Ελέγξτε αν το καλώδιο USB είναι συνδεδεμένο σωστά στην οθόνη και στην πρίζα παροχής ρεύματος.</li></ul>
Η λυχνία (LED) ένδειξης λειτουργίας είναι πορτοκαλί και δεν εμφανίζεται εικόνα στην οθόνη	<ul style="list-style-type: none"><li>• Ελέγξτε αν η οθόνη και ο υπολογιστής είναι σε κατάσταση ενεργοποίησης (ON).</li><li>• Σιγουρευτείτε ότι το καλώδιο USB είναι σωστά συνδεδεμένο στην οθόνη USB και στον υπολογιστή.</li><li>• Επιθεωρήστε το καλώδιο σήματος και σιγουρευτείτε ότι κανένας από τους ακροδέκτες δεν έχει λυγίσει.</li><li>• Συνδέστε τον υπολογιστή με κάποια άλλη διαθέσιμη οθόνη για να ελέγξετε αν λειτουργεί σωστά ο υπολογιστής.</li></ul>
Η ένδειξη LED τροφοδοσίας και η οθόνη αναβοσβήνει συνεχώς	<ul style="list-style-type: none"><li>• Σιγουρευτείτε ότι το καλώδιο USB είναι σωστά συνδεδεμένο στην οθόνη USB και στον υπολογιστή μέσω θύρα Micro B USB 3.2.</li><li>• Συνδέστε άλλη έγκυρη πηγή τροφοδοσίας (από προσαρμογέα/υπολογιστή/φορητό υπολογιστή/Powerbank) σε οθόνη USB μέσω θύρας Micro B USB 2.0 για να παρέχετε επιπλέον τροφοδοσία στην οθόνη.</li></ul>
Η εικόνα στην οθόνη αναπηδά ή εμφανίζεται ένα κύμα στην εικόνα	<ul style="list-style-type: none"><li>• Σιγουρευτείτε ότι το καλώδιο USB είναι σωστά συνδεδεμένο στην οθόνη USB και στον υπολογιστή.</li><li>• Μετακινήστε ηλεκτρικές συσκευές που μπορεί να προκαλούν ηλεκτρικές παρεμβολές.</li></ul>
Η εικόνα στην οθόνη παρουσιάζει χρωματικά ελαττώματα (το λευκό δεν δείχνει λευκό)	<ul style="list-style-type: none"><li>• Επιθεωρήστε το καλώδιο USB και σιγουρευτείτε ότι κανένας από τους ακροδέκτες δεν έχει λυγίσει.</li></ul>